

PLAN OGÓLNY GMINY

podstawowe informacje

TEMATY NA DZIŚ:

1. Kiedy mogę złożyć uwagi do projektu Planu Ogólnego? - konsultacje społeczne
2. Przebieg prac nad Planem Ogólnym Dąbrowy Górniczej
3. Czym jest Plan Ogólny Gminy?
4. Jak czytać Plan Ogólny Gminy?
5. Podstawa prawna opracowania Planu Ogólnego
6. Często zadawane pytania
7. Sesja pytań i odpowiedzi



CEL SPOTKANIA

ZDOBYCIE WIEDZY O
PLANIE OGÓLNYM

POZNANIE ETAPÓW PRAC NAD
PLANEM OGÓLNYM



PLAN OGÓLNY GMINY

główne założenia

Aleksander Toczyński_Pełnomocnik Prezydenta ds. Ładu Przestrzennego_Naczelnik Wydziału Urbanistyki



1. KIEDY MOGĘ ZŁOŻYĆ UWAGI DO PLANU OGÓLNEGO?

Osoby zainteresowane mogą złożyć uwagi do projektu planu w trakcie konsultacji społecznych.

Konsultacje społeczne odbędą się, gdy projekt Planu Ogólnego wróci z uzgodnień z zewnętrznymi instytucjami, a informacja o nich będzie udostępniana na różne sposoby, w tym w Biuletynie Informacji Publicznej.



1. KONSULTACJE SPOŁECZNE

Konsultacje społeczne będą trwały ponad miesiąc. Planujemy:

- składanie uwag w różnych formach
- 8 spotkań dla mieszkańców w dzielnicach
- dyskusje i dyżury projektantów



1. WNIOSKI DO PLANU OGÓLNEGO

Etap składania wniosków trwał od 30 września do 31 października 2024 roku. Zebrano w nim ponad 700 wniosków.

Wnioski zostały zebrane w formie wykazu wniosków. Wykaz zawiera informacje czy wniosek został uwzględniony oraz w jaki sposób. Projekt planu ogólnego został opracowany z ich uwzględnieniem. Wykaz zostanie udostępniony przed rozpoczęciem konsultacji społecznych.



2. PRZEBIEG PRAC NAD PLANEM OGÓLNYM DĄBROWY GÓRNICZEJ



2. PRZEBIEG PRAC NAD PLANEM OGÓLNYM DĄBROWY GÓRNICZEJ

Prace nad planem ogólnym dla Dąbrowy Górniczej rozpoczęło przyjęcie przez Radę Miejską uchwały nr LXIV/1145/2024 z 20 marca 2024 r.

W dniu 19.09.2024 r. podpisano umowę z wykonawcą na opracowanie projektu planu.

Nad planem wspólnie z Urzędem Miasta pracują firmy A2P2 architecture&planning oraz Smart Community sp. z o.o.

Plan ogólny, zgodnie z art. 13b ustawy o planowaniu, wymagał zebrania i uporządkowania wielu danych. Równolegle zbierano **wnioski do projektu planu** od mieszkańców i instytucji. Łącznie w terminie składania wniosków **wpłynęło ich ponad 700**.

Obecnie, po konsultacjach z wydziałami urzędu miasta projekt trafił do **opiniowania i uzgadniania z instytucjami**, np. Regionalnym Dyrektorem Ochrony Środowiska oraz PKP.

Kolejnym krokiem będą **konsultacje społeczne**.



3. CZYM JEST PLAN OGÓLNY?

Konieczność przygotowania planu jest konsekwencją ustawy z 7 lipca 2023 r. o zmianie ustawy o planowaniu i zagospodarowaniu przestrzennym oraz niektórych innych ustaw (Dz. U. z 2023 r. poz. 1688).

Zgodnie z ustawą samorzady na uchwalenie POG mają czas **do 30 czerwca 2026 roku**.

Rolę studium przejmą **strategia i plan ogólny**, które powinny być ze sobą ściśle powiązane.

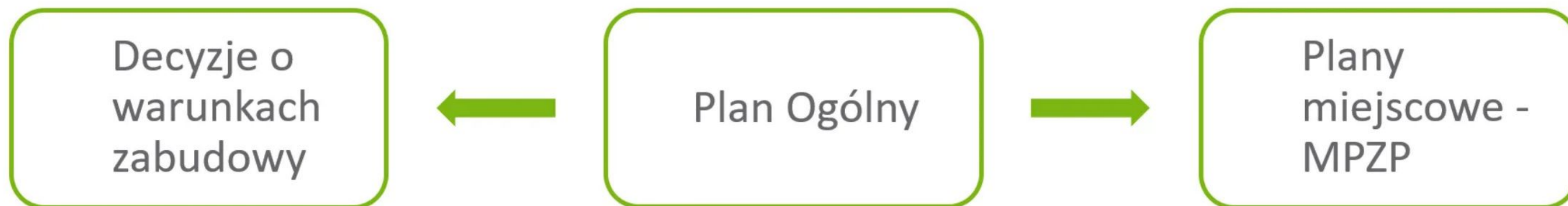


3. CZYM JEST PLAN OGÓLNY?

Plan ogólny będzie **aktem prawa miejscowego**.

Będzie wpływał na plany miejscowe – nowe i zmieniane plany będą musiały być z nim zgodne. Decyzje o warunkach zabudowy wydane po uchwaleniu planu ogólnego będą musiały być z nim zgodne, a decyzje na nową zabudowę będą wydawane jedynie w obszarze uzupełnienia zabudowy.

Uwaga! Decyzje o warunkach zabudowy wydane przed uchwaleniem planu ogólnego zachowają moc niezależnie od zapisów planu ogólnego do czasu uchwalenia na danym terenie miejscowego planu.



4. JAK CZYTAĆ PLAN OGÓLNY?

Wraz z pojawieniem się planu ogólnego pojawiły się też nowe pojęcia, bez których zrozumienie planu ogólnego nie będzie możliwe.

Plan ogólny to rysunek **stref planistycznych** wraz z **parametrami urbanistycznymi** obejmujący całe miasto. Każda stref planistyczna posiada **profil podstawowy** oraz może posiadać **profil dodatkowy**. Rysunek planu zawiera także **obszar uzupełnienia zabudowy** oraz **obszar zabudowy śródmiejskiej**.

Elementem planu ogólnego jest **uzasadnienie**, czyli tekstowo i graficznie przedstawione uwarunkowania, które wpłynęły na projekt planu ogólnego. W uzasadnieniu znajduje się także opis sposobu wyznaczania stref planistycznych, obliczenia **zapotrzebowania na nową zabudowę** oraz obliczenia **chłonności terenów niezabudowanych**.

Na kolejnych slajdach tłumaczymy te pojęcia.



STREFA PLANISTYCZNA

Strefa planistyczna

Strefa planistyczna to zbiór przeznaczeń terenu i parametrów urbanistycznych, które są przypisane do danej strefy.

Rozporządzenie w sprawie projektu planu ogólnego określa 13 stref planistycznych. Gmina nie może ustalić innych stref niż te wskazane w rozporządzeniu.

SW		strefa wielofunkcyjna z zabudową mieszkaniową wielorodzinną
SJ		strefa wielofunkcyjna z zabudową mieszkaniową jednorodzinną
SZ		strefa wielofunkcyjna z zabudową zagrodową
SU		strefa usługowa
SH		strefa handlu wielkopowierzchniowego
SP		strefa gospodarcza
SR		strefa produkcji rolniczej
SI		strefa infrastrukturalna
SN		strefa zieleni i rekreacji
SC		strefa cmentarzy
SG		strefa górnictwa
SO		strefa otwarta
SK		strefa komunikacyjna

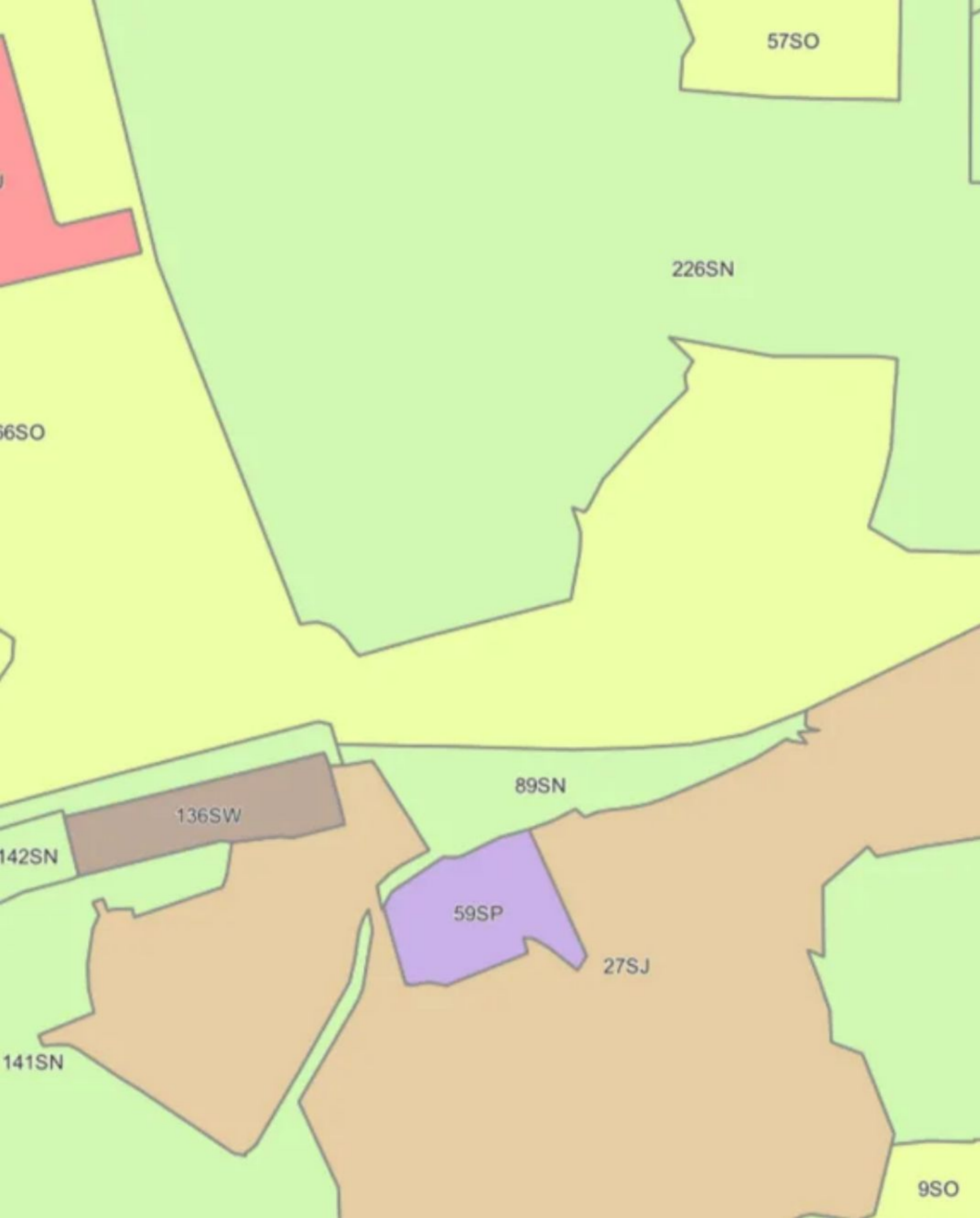


STREFA PLANISTYCZNA

Strefa planistyczna

Tak może wyglądać fragment planu ogólnego. Na rysunku widoczne są granice i kolory stref planistycznych oraz ich symbole.

Strefy nie mogą na siebie nachodzić, co oznacza, że nie ma możliwości przypisania tego samego terenu do więcej niż jednej strefy planistycznej.



PROFIL PODSTAWOWY ORAZ PROFIL DODATKOWY STREFY

Zgodnie z rozporządzeniem każda strefa ma swój profil podstawowy i dodatkowy, czyli zbiór przeznaczeń terenu, jakie są możliwe do lokalizacji w obrębie danej strefy.

Profil podstawowy nie może być zmieniany. Profil dodatkowy jest opcjonalny ale gmina przeznaczenia w profilu dodatkowym może wybierać tylko spośród wskazanych w rozporządzeniu.

Nazwa strefy

Profil podstawowy

Profil dodatkowy (gmina nie może wskazać więcej i innych przeznaczeń, może wskazać mniej lub wcale)

(obowiązowe przeznaczenia)

teren usług, teren komunikacji,

teren zieleni urządzonej, teren

ogrodów działkowych, teren

infrastruktury technicznej

teren składów i magazynów, teren

elektrowni słonecznej, teren zieleni

naturalnej, teren lasu, teren wód



strefa
usługowa



PARAMETRY URBANISTYCZE

Każda strefa planistyczna może być opisana tzw. parametrami urbanistycznymi, czyli maksymalną nadziemną intensywnością zabudowy, maksymalnym udziałem powierzchni zabudowy, maksymalną nadziemną wysokością zabudowy oraz minimalnym udziałem powierzchni biologicznie czynnej. **Parametry będą miały wpływ na wielkość i wysokość zabudowy oraz na powierzchnię działki, jaka może być zabudowana oraz utwardzona.**

Wysokość zabudowy jest wiążąca dla decyzji o warunkach zabudowy i przyszłych planów miejscowych.

Uwaga! Minimalny udział powierzchni biologicznie czynnej, poza szczególnymi wyjątkami, nie może być niższy niż wynika to załącznika nr 1 rozporządzenia w sprawie projektu planu.



Zgodnie z ustawą o planowaniu określenie parametrów urbanistycznych jest obligatoryjne tylko dla części stref planistycznych.

W przypadku pozostałych stref ich określenie jest opcjonalne.

PARAMETRY URBANISTYCZE

strefa wielofunkcyjna z zabudową mieszkaniową wielorodzinną

strefa wielofunkcyjna z zabudową mieszkaniową jednorodzinną

strefa wielofunkcyjna z zabudową zagrodową

strefa usługowa

strefa handlu wielkopowierzchniowego

strefa gospodarcza

strefa produkcji rolniczej

Określa się:

- maksymalną nadziemną intensywność zabudowy (IZ)
- maksymalną wysokość zabudowy (H)
- maksymalny udział powierzchni zabudowy (PZ)
- minimalny udział powierzchni biologicznie czynnej (PBC)

strefa infrastrukturalna

strefa zieleni i rekreacji

strefa cmentarzy

Określa się:

- minimalny udział powierzchni biologicznie czynnej (PBC)

Dopuszcza się określenie:

- maksymalnej nadziemnej intensywności zabudowy (IZ)
- maksymalnej wysokości zabudowy (H)
- maksymalnego udziału powierzchni zabudowy (PZ)

strefa górnictwa

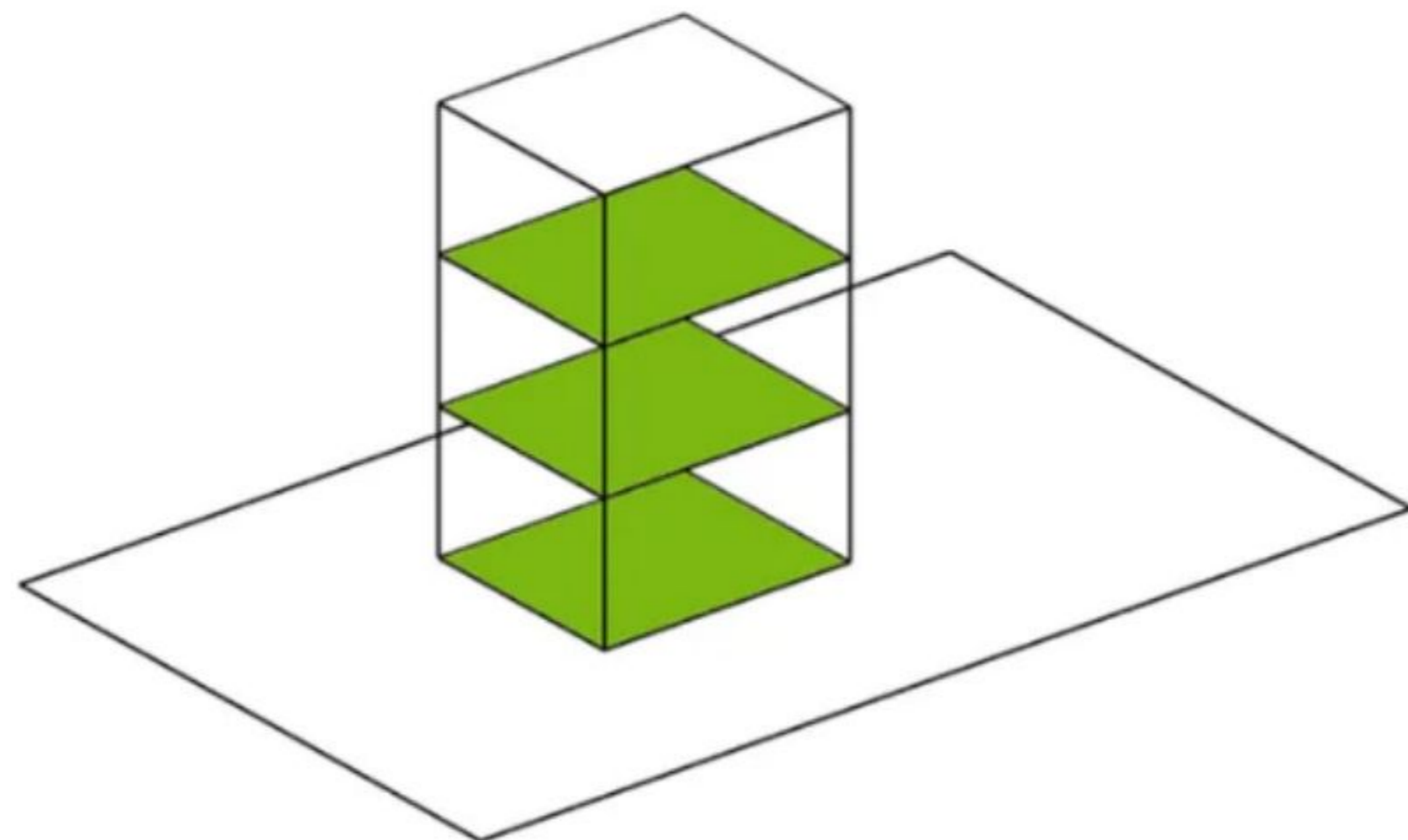
strefa otwarta

strefa komunikacyjna

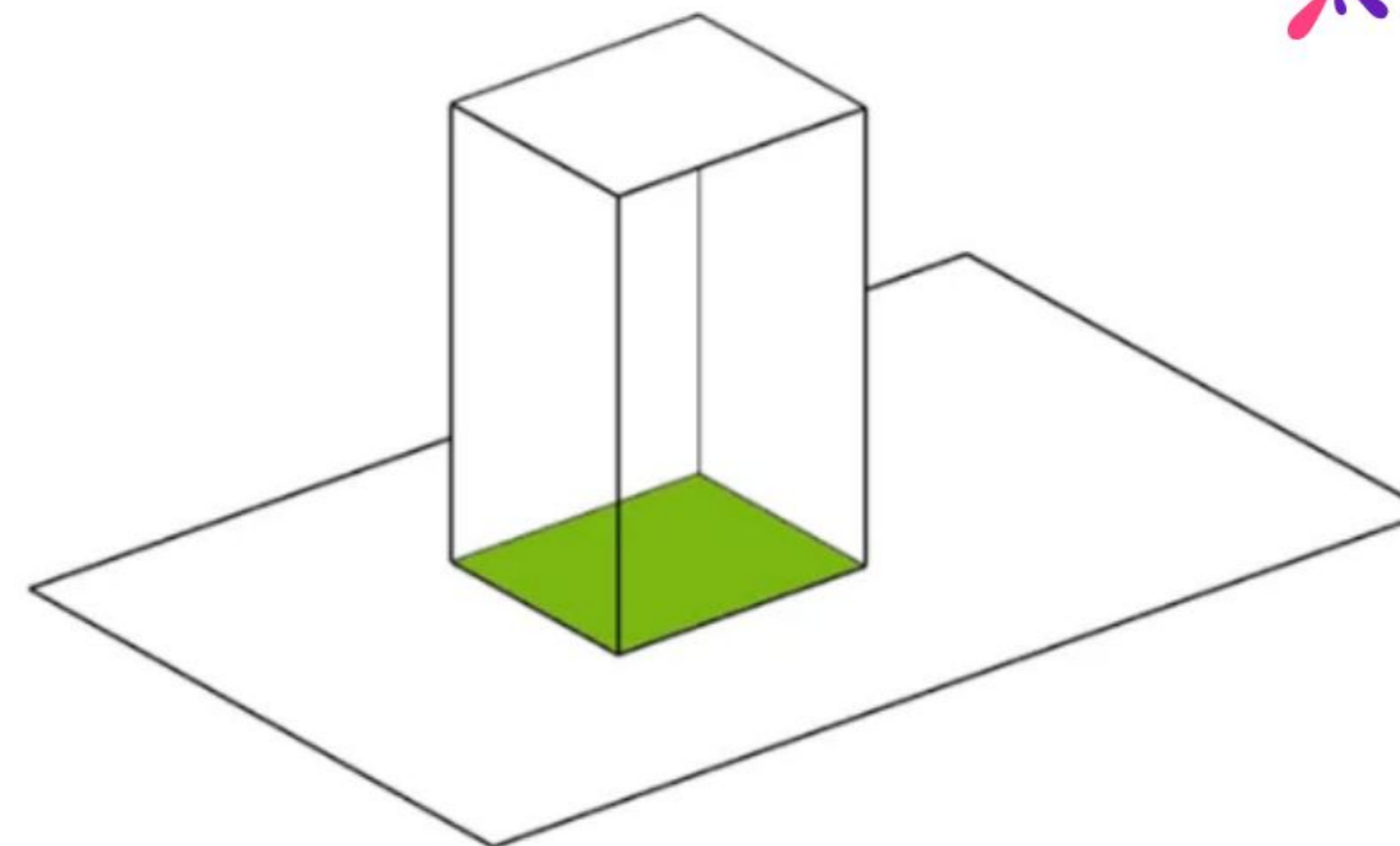
Dopuszcza się określenie:

- maksymalnej nadziemnej intensywności zabudowy (IZ)
- maksymalnej wysokości zabudowy (H)
- maksymalnego udziału powierzchni zabudowy (PZ)
- minimalnego udziału powierzchni biologicznie czynnej (PBC)

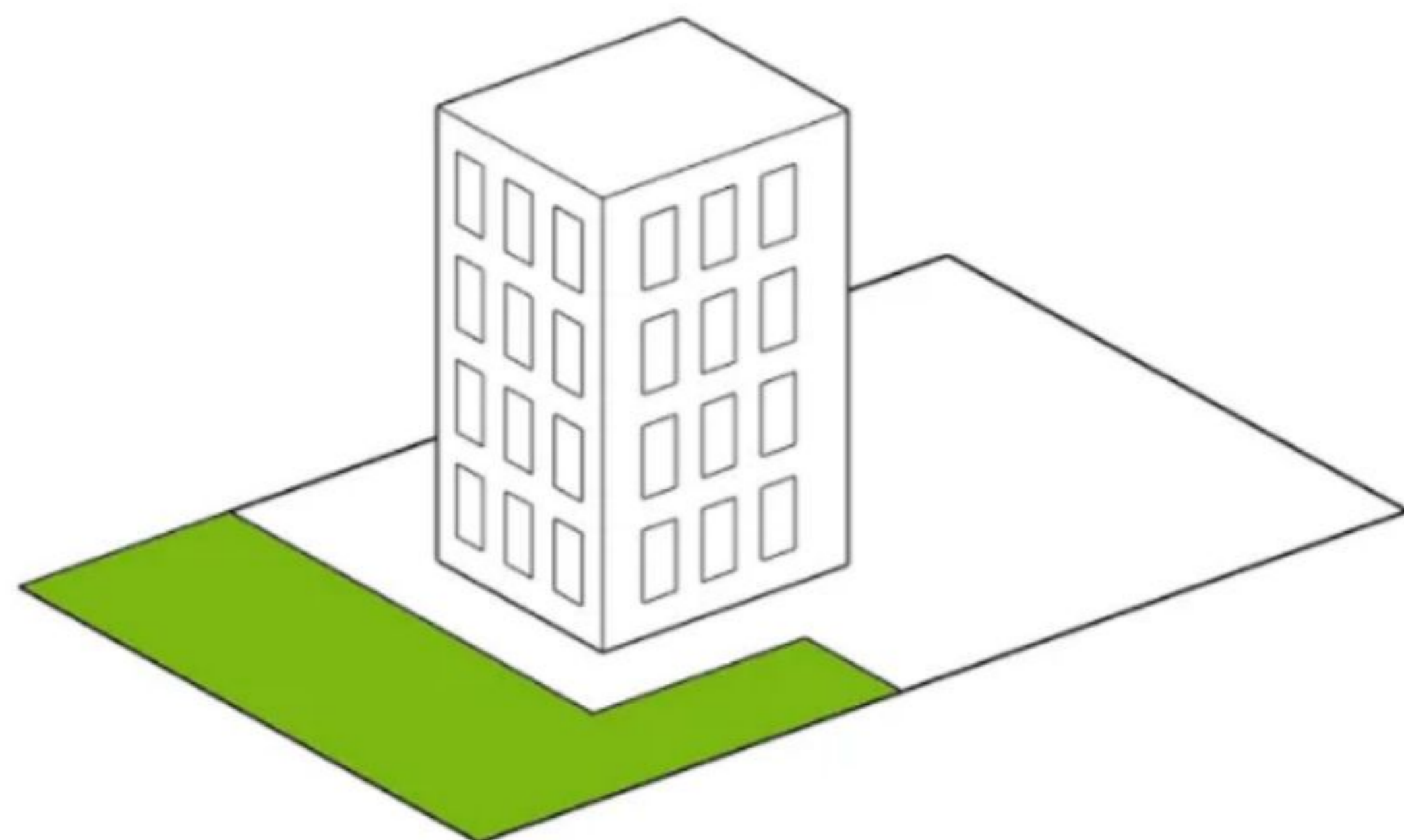




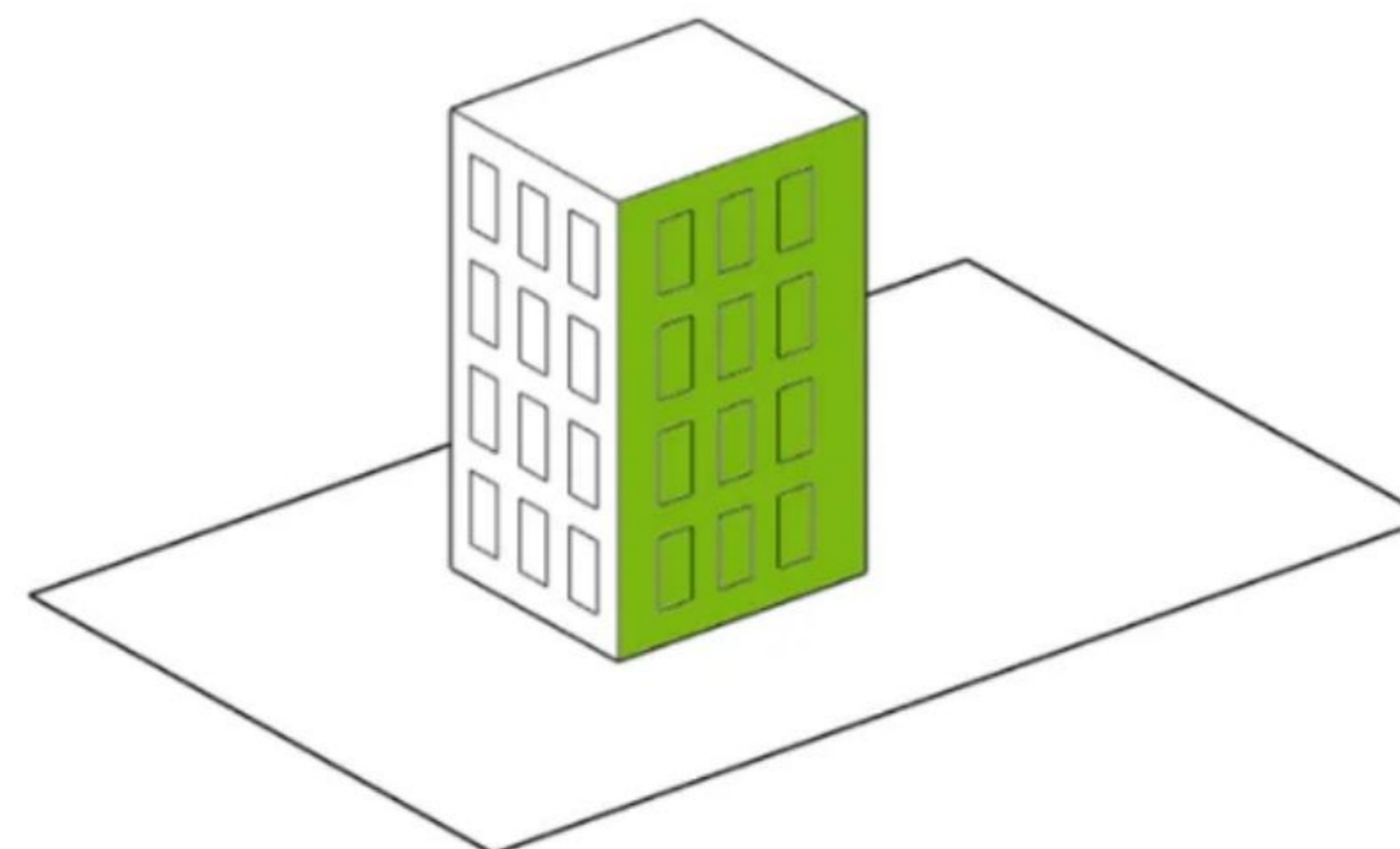
Intensywność zabudowy



Powierzchnia zabudowy



**Powierzchnia
biologicznie czynna**



Wysokość zabudowy

OBSZAR UZUPEŁNIENIA ZABUDOWY

Wydawanie decyzji o warunkach zabudowy dla nowej zabudowy po uchwaleniu planu ogólnego **będzie możliwe tylko w obszarze uzupełnienia zabudowy**.

Obszar uzupełnienia zabudowy nie jest obowiązkowym elementem planu. Wyznacza się go według wzoru podanego w rozporządzeniu. Gmina może ten obszar powiększyć, ale tylko częściowo i zgodnie z wymogami rozporządzenia.



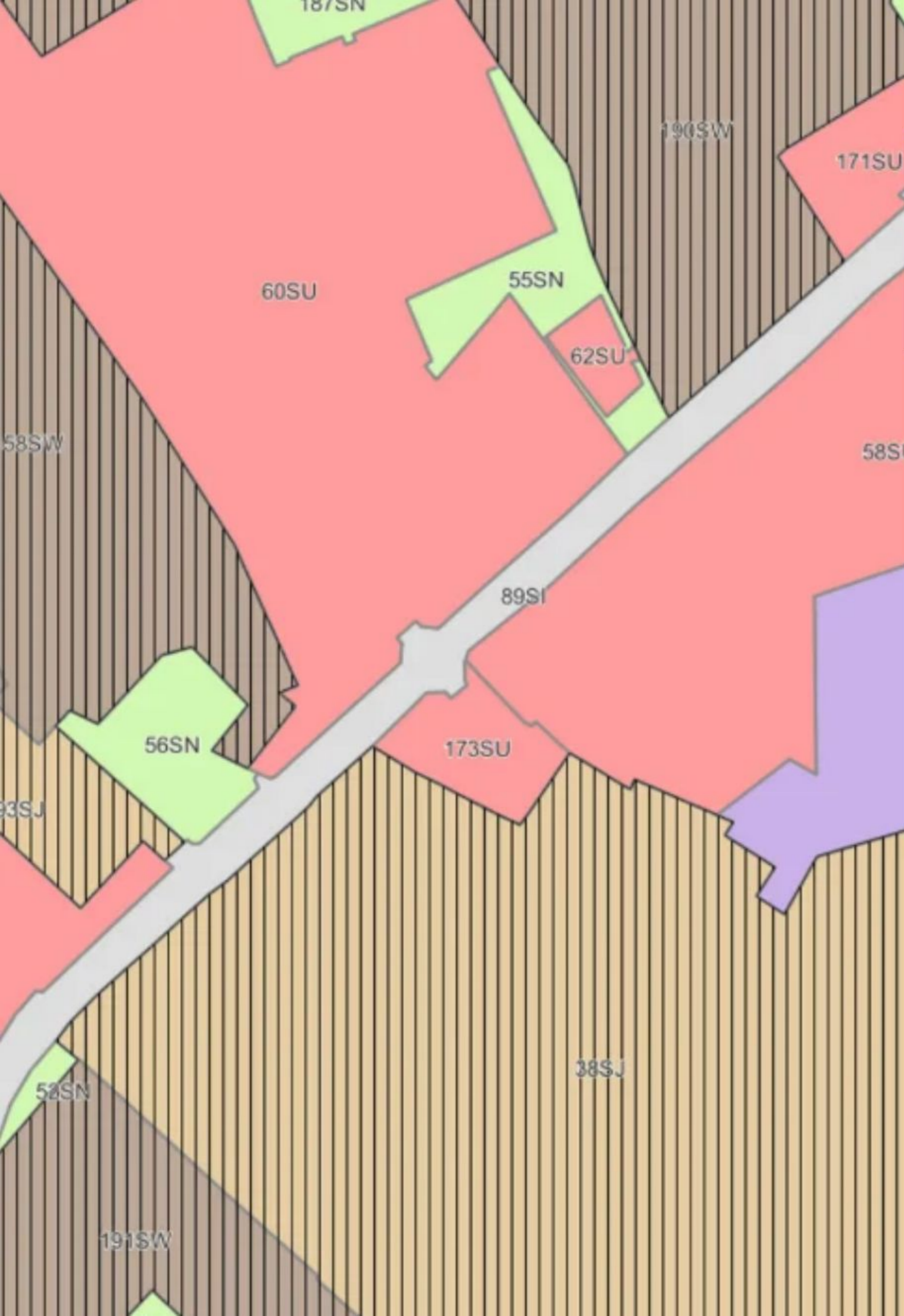
Obszar uzupełnienia zabudowy na rysunku planu oznaczony jest pionowym szrafem.



OBSZAR UZUPEŁNIENIA ZABUDOWY

Tak może wyglądać na rysunku planu obszar uzupełnienia zabudowy.

W Dąbrowie Górniczej obszarem uzupełnienia zabudowy objęto tereny poza obowiązującymi miejscowymi planami zagospodarowania przestrzennego oraz tylko strefy, które dopuszczają zabudowę mieszkaniową.



OBSZAR ZABUDOWY ŚRÓDMIEJSKIEJ

Zgodnie z definicją zawartą w ustawie o planowaniu i zagospodarowaniu przestrzennym to położony w mieście obszar zwartej, intensywnej zabudowy mieszkaniowej i usługowej.

To od władz gminy zależy czy i w jaki sposób wyznaczy obszar zabudowy śródmiejskiej. Zazwyczaj jednak obejmuje on zwartą zabudowę historyczną miasta i tereny w jej otoczeniu o podobnym charakterze.

W Dąbrowie Górniczej obszar zabudowy śródmiejskiej wyznaczono dla części dzielnicy **Śródmieście i Mydlice**.



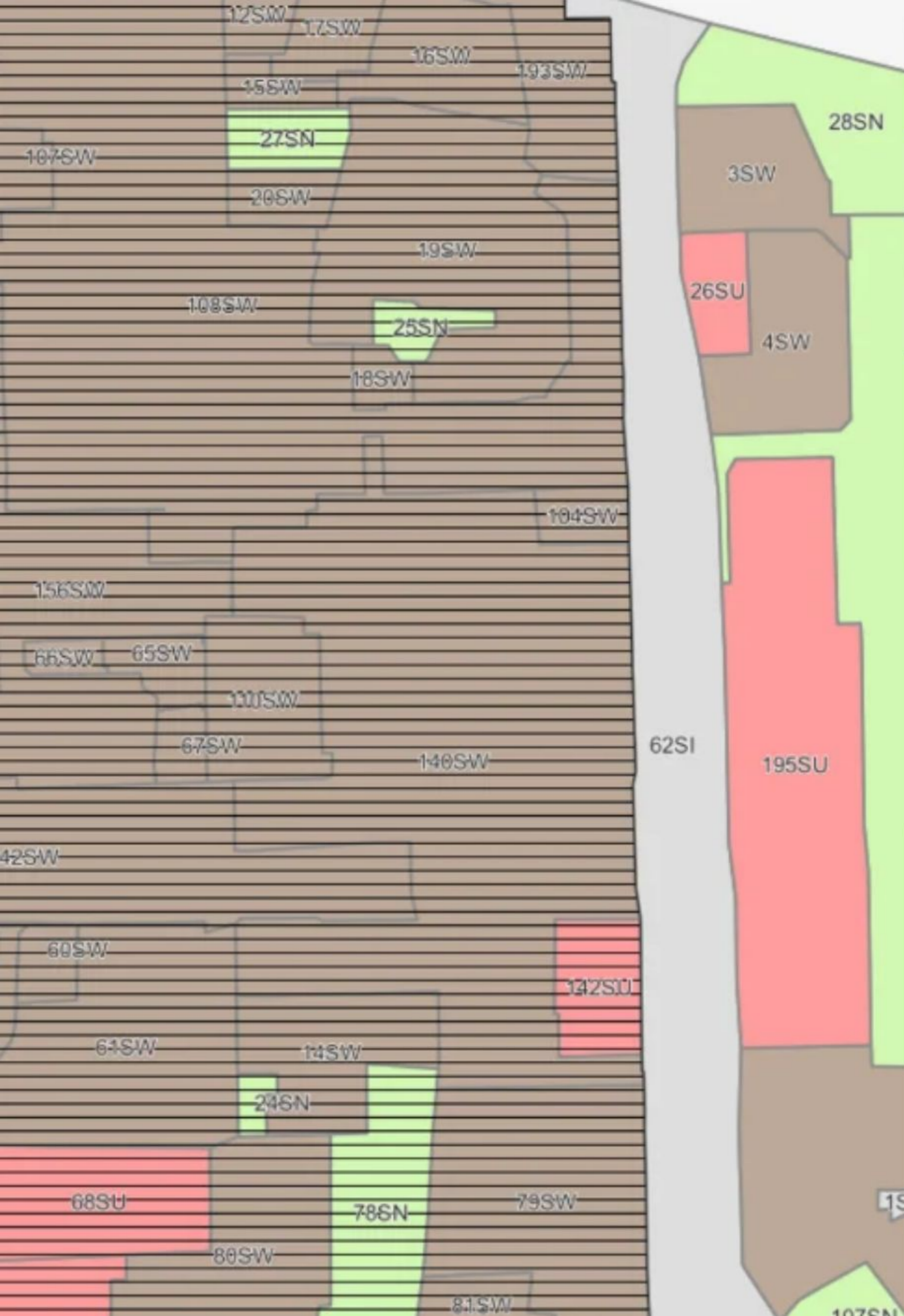
Obszar zabudowy śródmiejskiej oznaczony jest na planie poziomym szrafem.



OBSZAR ZABUDOWY ŚRÓDMIEJSKIEJ

Tak może wyglądać obszar zabudowy śródmiejskiej na rysunku planu ogólnego.

W obszarze zabudowy śródmiejskiej dla nowej zabudowy obowiązują mniejsze wymagania w zakresie nasłonecznienia mieszkań (§60 warunków technicznych jakim powinny odpowiadać budynki i ich usytuowanie) oraz minimalnej powierzchni biologicznie czynnej (art. 20 ustawy o planowaniu i zagospodarowaniu przestrzennym).



ZAPOTRZEBOWANIE NA NOWĄ ZABUDOWĘ MIESZKANIOWĄ

Określenie zapotrzebowania na nową zabudowę mieszkaniową w gminie (ZAP) to jeden z najważniejszych elementów planu ogólnego. ZAP mówi o tym dla ilu nowych mieszkańców można wyznaczyć w gminie tereny zabudowy mieszkaniowej.

Wzór na obliczanie ZAP podany jest w rozporządzeniu. Uwzględnia on średnią powierzchnię mieszkania na jednego mieszkańca oraz prognozowaną liczbę mieszkańców w perspektywie 20 lat.

Uwaga! Przekroczenie ZAP w wyznaczaniu terenów mieszkaniowych jest możliwe tylko w szczególnych przypadkach i wiąże się ze znacznymi ograniczeniami w wyznaczaniu stref planistycznych. Oznacza to, że **gmina nie może wyznaczyć dowolnej powierzchni terenów dla nowej zabudowy mieszkaniowej.**



CHŁONNOŚĆ TERENÓW NIEZABUDOWANYCH

Chłonność mówi o tym **jaką powierzchnię łącznie nowych mieszkań można zrealizować w wyznaczonych w planie ogólnym strefach planistycznych.**

Chłonność nie powinna być większa niż obliczone zgodnie z rozporządzeniem zapotrzebowanie na nową zabudowę mieszkaniową.

Jeśli chłonność przekroczy zapotrzebowanie na nową zabudowę mieszkaniową gmina może wyznaczać tereny mieszkaniowe jedynie w sposób ściśle określony w ustawie o planowaniu, tj. dla istniejącej zabudowy, tam, gdzie są obowiązujące miejscowe plany zagospodarowania przestrzennego oraz w obszarze uzupełnienia zabudowy.



UZASADNIENIE

Uzasadnienie do planu ogólnego zawiera opisowe oraz graficzne przedstawienie uwarunkowań wyznaczania stref planistycznych oraz sposobu ich uwzględnienia np. lokalizację i granice terenów leśnych lub obszarów ochronnych ujęć wody.

W uzasadnieniu znajdują się obliczenia zapotrzebowania na nową zabudowę, obliczenia chłonności terenów niezabudowanych oraz opis przyczyn wyznaczenia stref planistycznych wraz z parametrami urbanistycznymi. W uzasadnieniu również znajduje się opis dla wyznaczonego w planie obszaru uzupełnienia zabudowy oraz obszaru zabudowy śródmiejskiej.

Załącznikami do uzasadnienia są plansze z rysunkami uwarunkowań i projektem planu ogólnego, a także tabelaryczny wykaz stref planistycznych wraz z ich opisem.



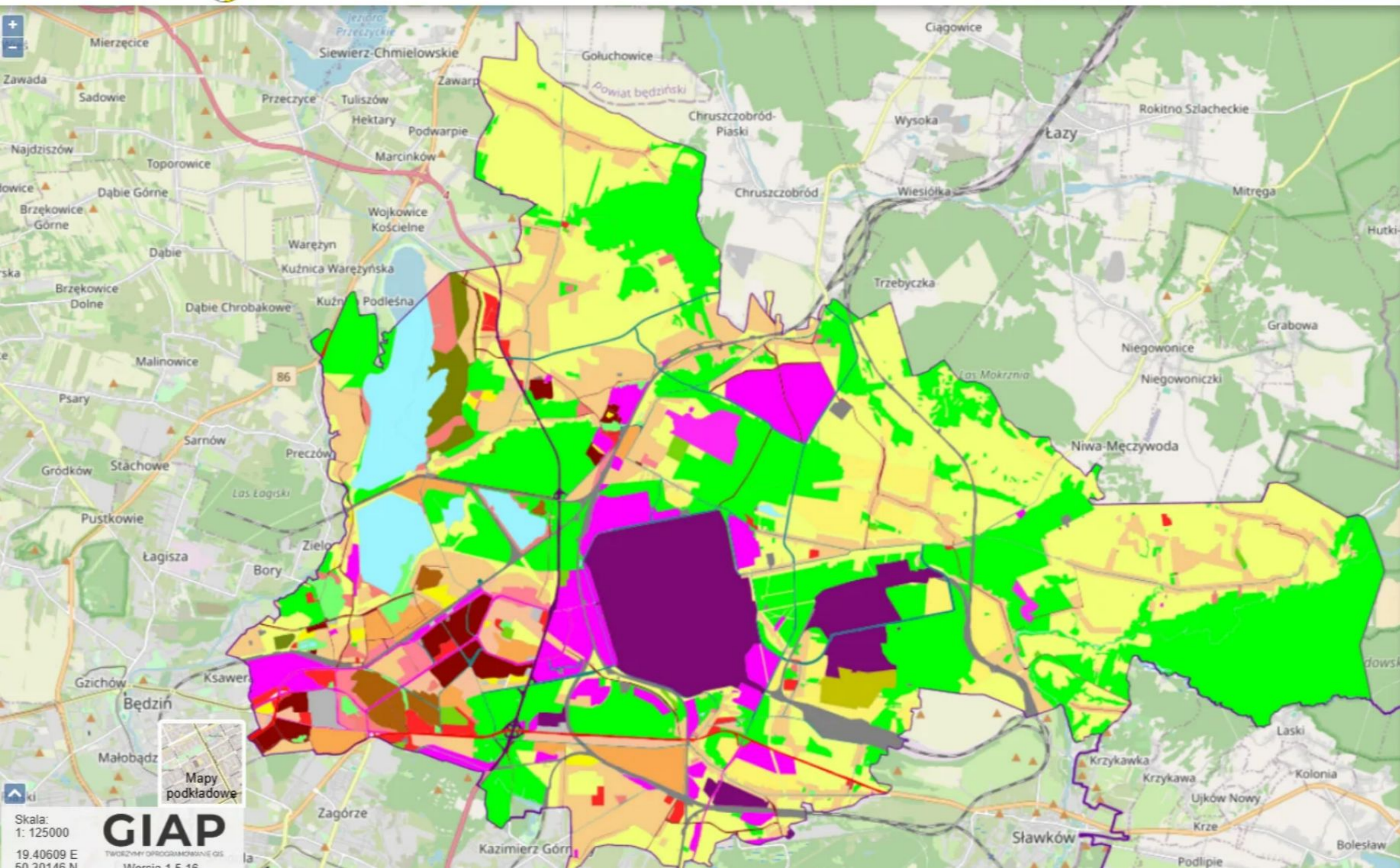
GDZIE BĘDZIE MOŻNA ZOBACZYĆ PLAN OGÓLNY?

Polecamy oglądać Plan Ogólny!

Najprostszy, najbardziej czytelny, intuicyjny portal:

mapa.inspire-hub.pl/#/dabrowa_gornicza





LISTA GMIN

MIASTO DĄBROWA GÓRNICZA

- [Oficjalna strona gminy](#)
- [BIP](#)
- [Wikipedia](#)
- [Usługi Inspire](#)
- [Metadane](#)
- [Zbiory danych APP](#)



MPZP

STUDIUM

DZIELNICE

WYBORCA

Wyszukiwarka działek ewidencyjnych

Wybierz obręb ▼

Podaj numer działki



REJESTR



DZIAŁKI

WMS ▼

DODAJ WMS / WFS ▼

PRZEZROCYSTOŚĆ WARSTW ▲

STUDIUM

1



GDZIE BĘDZIE MOŻNA ZOBACZYĆ PLAN OGÓLNY?

Inne sposoby:

- wtyczka udostępniona przez Ministerstwo (<https://www.gov.pl/web/zagospodarowanieprzestrzenne/wtyczka-app>)
- walidator udostępniony przez Ministerstwo (https://aplikacje.gov.pl/app/gov_xml_validator/)
- geoportal (aby wyświetlić usługę w serwisie <https://mapy.geoportal.gov.pl/>, należy w drzewie warstw zaznaczyć warstwę Plany Ogólne Gmin – projektowane)
- <https://rejestrplanowogolnych.pl>



GDZIE BĘDZIE MOŻNA ZOBACZYĆ PLAN OGÓLNY?

PLAN OGÓLNY BĘDZIE MOŻNA OGLĄDAĆ W MOMENCIE JEGO UDOSTĘPNIENIA - CZYLI PO WYSŁANIU DO UZGODNIENÍ I OPINIOWANIA.

O TYM TERMINIE BĘDZIEMY INFORMOWAĆ.

UWAGA! UWAGI DO PLANU - DOPIERO PODCZAS KONSULTACJI SPOŁECZNYCH, CZYLI PO ETAPIE UZGODNIENÍ.



5. PODSTAWA PRAWNA OPRACOWANIA PLANU OGÓLNEGO

Podstawą prawną do sporządzania planu ogólnego jest art. 18 ust. 2 pkt. 5 ustawy z dnia 8 marca 1990 roku o samorządzie gminnym (Dz.U.2025.1153 t.j. z dnia 2025.08.22) oraz art. 13a ust. 1 ustawy z dnia 27 marca 2003 roku o planowaniu i zagospodarowaniu przestrzennym (Dz.U.2024.1130 t.j. z dnia 2024.07.29).

Szczegółowe wytyczne do sporządzania planu ogólnego określają akty wykonawcze do ustawy o planowaniu:

- Rozporządzenie Ministra Rozwoju i Technologii z dnia 8 grudnia 2023 r. w sprawie projektu planu ogólnego gminy, dokumentowania prac planistycznych w zakresie tego planu oraz wydawania z niego wypisów i wyrysów (Dz.U.2023.2758 z dnia 2023.12.22.)
- Rozporządzenie Ministra Rozwoju i Technologii z dnia 2 maja 2024 r. w sprawie sposobu wyznaczania obszaru uzupełnienia zabudowy w planie ogólnym gminy (Dz.U.2024.729 z dnia 2024.05.15)
- Rozporządzenie Ministra Rozwoju, Pracy i Technologii z dnia 26 października 2020 r. w sprawie zbiorów danych przestrzennych oraz metadanych w zakresie zagospodarowania przestrzennego (Dz.U.2020.1916 z dnia 2020.10.30).



6. NAJCZĘŚCIEJ ZADAWANE PYTANIA

Co zmieni się po uchwaleniu planu ogólnego?

Plan ogólny wprowadza wiele zmian, ale nie wszystkie z nich będą następowały od razu. Najważniejsze następstwa przyjęcia planu ogólnego, to:

- Miejscowe plany zagospodarowania przestrzennego uchwalone przed przyjęciem planu ogólnego pozostają ważne, nawet jeśli ich ustalenia są rozbieżne z planem ogólnym. Nowe lub zmieniane plany miejscowe będą musiały być zgodne z planem ogólnym.
- Decyzje o warunkach zabudowy wydane przed uchwaleniem planu ogólnego będą pozostawały w mocy do momentu przyjęcia na ich obszarze miejscowego planu zagospodarowania przestrzennego.
- Decyzje o warunkach zabudowy wydane w oparciu o wnioski złożone po uchwaleniu projektu planu ogólnego będą musiały być z nim zgodne i zlokalizowane w obszarze uzupełnienia zabudowy. Będą ważne przez 5 lat.
- Decyzje o warunkach zabudowy, których wniosek złożony został od 16 października 2025 r. oraz te, które stały się prawomocne od 1 stycznia 2026 r., są ważne przez 5 lat.



6. NAJCZĘŚCIEJ ZADAWANE PYTANIA

Moja działka znalazła się w strefie zabudowy zagrodowej SZ, a nie jestem rolnikiem i na mojej działce znajduje się tylko budynek mieszkaniowy z garażem.

Strefy planistyczne wyznaczono przede wszystkim w oparciu o ewidencję gruntów i budynków. Jeśli w ewidencji dana działka została sklasyfikowana jako teren rolny zabudowany i jest zabudowana, to w projekcie planu wyznaczono dla niej strefę zabudowy zagrodowej SZ. W strefie zabudowy zagrodowej SZ zabudowa mieszkaniowa jest dopuszczona, ale tylko jako część zabudowy zagrodowej realizowana przez rolnika.

Jeśli nie jesteś rolnikiem ani nie planujesz prowadzić działalności rolniczej, w tym realizować budynków gospodarczych lub inwentarskich wraz z budynkiem mieszkaniowym, to w strefie zabudowy zagrodowej SZ nie będziesz mógł zbudować budynku mieszkalnego.



6. NAJCZĘŚCIEJ ZADAWANE PYTANIA

Co się stało z wnioskami złożonymi do planu ogólnego w październiku 2024 roku?

Wnioski zostały zebrane w formie wykazu wniosków. Wykaz zawiera informacje czy wniosek został uwzględniony oraz w jaki sposób. Projekt planu ogólnego został opracowany z ich uwzględnieniem. Wykaz zostanie udostępniony przed rozpoczęciem konsultacji społecznych.



6. NAJCZĘŚCIEJ ZADAWANE PYTANIA

Dla mojej działki nie dopuszczono zabudowy i nie uwzględniono wydanej dla niej prawomocnej decyzji o warunkach zabudowy. Czy będę mógł/mogła zbudować na tej działce dom?

Tak. Jeśli dla działki została wydana decyzja o warunkach zabudowy na wniosek złożony przed uchwaleniem planu ogólnego i/lub przed 30 czerwca 2026 roku, to na tej działce będzie możliwa realizacja zabudowy zgodnie z wydaną decyzją. Decyzja straci ważność, jeśli dla tego terenu zostanie uchwalony miejscowy plan zagospodarowania przestrzennego, który będzie musiał być zgodny z planem ogólnym i również nie dopuści możliwości zabudowy działki.



6. NAJCZĘŚCIEJ ZADAWANE PYTANIA

Na mojej działce wyznaczono strefę wielofunkcyjną z zabudową mieszkaniową jednorodzinną, a chciałem/am tam prowadzić działalność usługową. Czy będę mógł/mogła?

Strefa wielofunkcyjna, jak wiele innych stref, zawiera w profilu podstawowym teren usług, co oznacza, że plan ogólny nie zakazuje prowadzenia działalności usługowej. Tego typu ograniczenia mogą pojawić się jednak w decyzji o warunkach zabudowy (jeśli działka znajduje się w obszarze uzupełnienia zabudowy) lub miejscowym planie zagospodarowania przestrzennego, który uwzględniając plan ogólny, będzie uszczegóławiał zapisy dot. możliwych przeznaczeń terenu, ich lokalizacji oraz parametrów zabudowy. Zawarte w strefach planistycznych profile funkcjonalne nie oznaczają, że na całym terenie danej strefy będzie możliwość realizacji konkretnej funkcji.



6. NAJCZĘŚCIEJ ZADAWANE PYTANIA

Wnioskowałem/am o minimalną powierzchnię biologicznie czynną 5%, a w projekcie planu ustalono 30%. Dlaczego?

W załączniku nr 1 rozporządzenia w sprawie projektu planu ogólnego podano nieprzekraczalne wartości minimalnego udziału powierzchni biologicznie czynnej. Możliwość zmniejszenia tych wskaźników jest dopuszczalna jedynie, gdy na danym terenie obowiązuje miejscowy plan zagospodarowania przestrzennego i określa niższą wartość tego wskaźnika. W innych przypadkach należy przyjmować wartości podane w rozporządzeniu, najczęściej 30%.

Miasto Dąbrowa Górnicza, mając na uwadze wyzwania klimatyczne oraz wpływ zieleni na obszary miejskie, postanowiło przyjąć wskaźnik minimalnego udziału powierzchni biologicznie czynnej zgodnie z rozporządzeniem również w obszarach, dla których obowiązujące miejscowe plany zagospodarowania przestrzennego określały niższe wartości.



6. NAJCZĘŚCIEJ ZADAWANE PYTANIA

Czym różni się profil podstawowy i dodatkowy strefy planistycznej?

Profil podstawowy zawiera określone tereny np. teren zabudowy mieszkaniowej jednorodzinnej, które zgodnie z prawem muszą zostać przypisane do danej strefy w planie ogólnym.

Profil dodatkowy zawiera tereny opcjonalne, które miasto może w danej strefie wskazać lub nie. Wskazanie terenu w profilu podstawowym lub dodatkowym nie ma wpływu na to jaki udział danego terenu będzie w obszarze objętym strefą planistyczną i czy będzie w ogóle. Teren wskazany w profilu dodatkowym, np. teren lasu, na etapie tworzenia miejscowego planu zagospodarowania przestrzennego może zajmować większość powierzchni strefy, a może nie zostać wyznaczony w ogóle. Ustalenia o szczegółowym rozmieszczeniu terenów o różnych funkcjach będą znajdowały się w miejscowych planach zagospodarowania przestrzennego lub decyzjach o warunkach zabudowy – w przypadku decyzji o warunkach zabudowy dotyczy to tylko działek położonych w obszarze uzupełnienia zabudowy.

Tereny wskazane w profilach podstawowym oraz dodatkowym nie są równoznaczne z wyznaczaniem konkretnego przeznaczenia terenu w danej strefie planistycznej.



DEDYKOWANA STRONA PLANU OGÓLNEGO

ODPOWIEDZI NA TE ORAZ INNE NAJCZĘŚCIEJ POJAWIAJĄCE SIĘ PYTANIA, A TAKŻE WSZYSTKIE OMÓWIONE DZIŚ INFORMACJE, MOŻNA ZNALEŹĆ NA STRONIE

<https://www.dabrowa-gornicza.pl/plan-ogolny/>





PLAN OGÓLNY MIASTA

DĄBROWA GÓRNICZA

Spotkania informacyjne
dla mieszkańców



PLAN OGÓLNY

 [Drukuj](#)

Aktualności



[Projekt planu ogólnego Dąbrowy Górniczej](#)

 31 października 2025

PODSTAWA PRAWNA

CZĘSTO ZADAWANE PYTANIA

JAK CZYTAĆ PLAN OGÓLNY?

CZYM JEST PLAN OGÓLNY?

PRZEBIEG PRAC NAD PLANEM OGÓLNYM DĄBROWY GÓRNICZEJ

KIEDY MOGĘ ZŁOŻYĆ UWAGI DO PROJEKTU PLANU?

RODO

KONTAKT



PYTANIA I ODPOWIEDZI

PYTANIA DO MIKROFONU

PYTANIA ANONIMOWO PRZEZ APLIKACJĘ





**DĄBROWA
GÓRNICZA**
dla aktywnych

WYDZIAŁ URBANISTYKI - 32 300 75 66 | urbanistyka@dg.pl

